

CAPITOLO 6



LA PERVASIVITA' DELLE
EMOZIONI NELLE SCELTE
ADOLESCENZIALI:
IL CASO DELLA RABBIA

Adolescenza e Rischio



Decisione



Esiti che non possono essere previsti con certezza assoluta (*ma con probabilità nota*)



Rischio

DISTINZIONI IMPORTANTI [1]

DECISIONI INCERTE

Si parla di incertezza quando il decisore non è in grado di determinare con esattezza le probabilità degli esiti

Studente che deve presentarsi all'appello di DM domani o al prossimo

1. 2 opzioni/corsi d'azione = domani vs. prossimo appello
2. 2 Esiti= bocciato vs. superato

Gli esiti non sono certi e vanno stimati con probabilità soggettiva

DECISIONI RISCHIOSE

Si parla di rischio quando le probabilità degli esiti sono noti

Giocatore che deve scommettere 100 Euro sull'esito del lancio di una moneta non truccata

1. 2 opzioni/corsi d'azione = scommetto vs. non scommetto
2. 2 Esiti= testa vs. croce

Gli esiti sono certi = 1/2

Adolescenza e Rischio



INCERTEZZA

VS

RISCHIO

- Situazioni in cui l'individuo conosce la conseguenza di ogni possibile scelta, **ma è all'oscuro della probabilità di accadimento di ciascun esito** [Lopes 1983]

- **Probabilità che una persona entri in contatto con un PERICOLO**

Aspetto dell'oggetto o della situazione che può provocare un danno nel momento in cui si verifica

- Gravità del danno che potrebbe subire [Yates e Stone 1992]

Definizioni di Rischio



- **PERICOLO ≠ RISCHIO**

- Per *pericolo* si intende una proprietà una qualità di un fattore che può potenzialmente causare danno
- Il *rischio* considera probabilità che si verifichi un danno, in base all'esposizione a tale pericolo

RISCHIO: valutazione oggettiva o soggettiva?

rischio oggettivo → probabilità oggettivamente determinata con cui una minaccia può manifestarsi calcolabile attraverso formule o modelli

rischio soggettivo → rischio percepito dagli individui

Adolescenza e Rischio



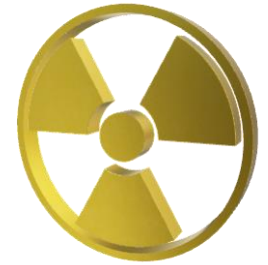
DIVERSE DEFINIZIONI DI RISCHIO

- Possibilità che si verifichi un danno o una **perdita**
[Fischhoff, Watson e Hope 1984]
- Scelta di un'opzione pur conoscendo le **probabilità** di **perdita** ad essa associate
[Lopes 1983; Brehmer 1987]

- **Probabilità** con cui si può verificare una **perdita/** grandezza della perdita → quanto una perdita viene considerata un potenziale effetto negativo
[Wilde 1994]

Concetti comuni:

PROBABILITA' e PERDITA



Perché si parla di **Percezione di rischio**?

La percezione del rischio è **un processo cognitivo coinvolto in diverse attività quotidiane e che orienta i comportamenti delle persone di fronte a decisioni che coinvolgono dei rischi potenziali.**

- La letteratura mostra come quasi tutte le fonti di rischio sono percepite in modo diverso dalle persone e le loro valutazioni costituiscono uno degli aspetti fondamentali dei calcoli decisionali effettuati dagli individui per assumere determinati comportamenti (Savadori & Rumiati, 2005).
- **Il focus sulla percezione si rivela utile poiché esiste una discrepanza tra la percezione soggettiva del rischio e la sua valutazione oggettiva (Slovic, 2001)**

Cosa è rischioso?

→ Esistono marcate differenze tra individui nel ritenere un'attività rischiosa o meno (Slovic, 2001).

....si possono anche riscontrare dei meccanismi generali che sottendono al modo in cui le persone elaborano le informazioni provenienti da ambiente e memoria= **EURISTICHE**

Propensione al rischio

- Personalità vs comportamento
- Oggi: propensione al rischio come una tendenza comportamentale ad assumere o evitare rischi che varia a seconda di fattori contestuali e percettivi (Cho & Lee, 2006)
- Sensation Seeking
 - a) ricerca di avventura
 - b) ricerca di esperienze nuove a livello sia emozionale che cognitivo;
 - c) la disinibizione
 - d) sensibilità alla noia

Adolescenza e Rischio

**Scarsa/Distorta
percezione dei rischi**

Capacità cognitive paragonabili a quelle degli adulti nel valutare gli esiti delle scelte rischiose

**Differenze rispetto al peso e al valore che attribuiscono ai
potenziali costi e benefici di attività pericolose**

Bisogno di assumersi dei rischi per mettere alla prova e dimostrare le proprie capacità

concretizzazione livello di autonomia raggiunto

Particolare attivazione positiva o negativa

Decisioni prese all'interno di un gruppo di pari

**SCELTE CONNESSE CON FATTORI
EMOTIVI - DISPOSIZIONALI - SOCIALI**

Adolescenza e Rischio



ADOLESCENTI vs ADULTI

Minori capacità psicosociali

- Capacità di fornire giudizi autonomi e di agire indipendentemente da ciò che pensano gli altri
- Capacità di valutare le situazioni in maniera accurata prima di agire
- Abilità di considerare diversi punti di vista

Gli individui che tendono a prendere decisioni sicure accentueranno tale tendenza all'interno del proprio gruppo mentre ragazzi inclini al rischio prenderanno decisioni rischiose
[Hogg, Turner e Davidson 1990]

Maggiore influenza dei pari

↓
Ruolo rilevante nel predire i comportamenti rischiosi

↓
Effetti del gruppo sull'assunzione di rischi a livello individuale dipendono da:

- **Inclinazioni personali**
- **Tipo di gruppo**
- **Ragazzi che lo frequentano**

Adolescenza e Rischio



Alcune caratteristiche di personalità sono spesso associate, in adolescenza, a comportamenti rischiosi

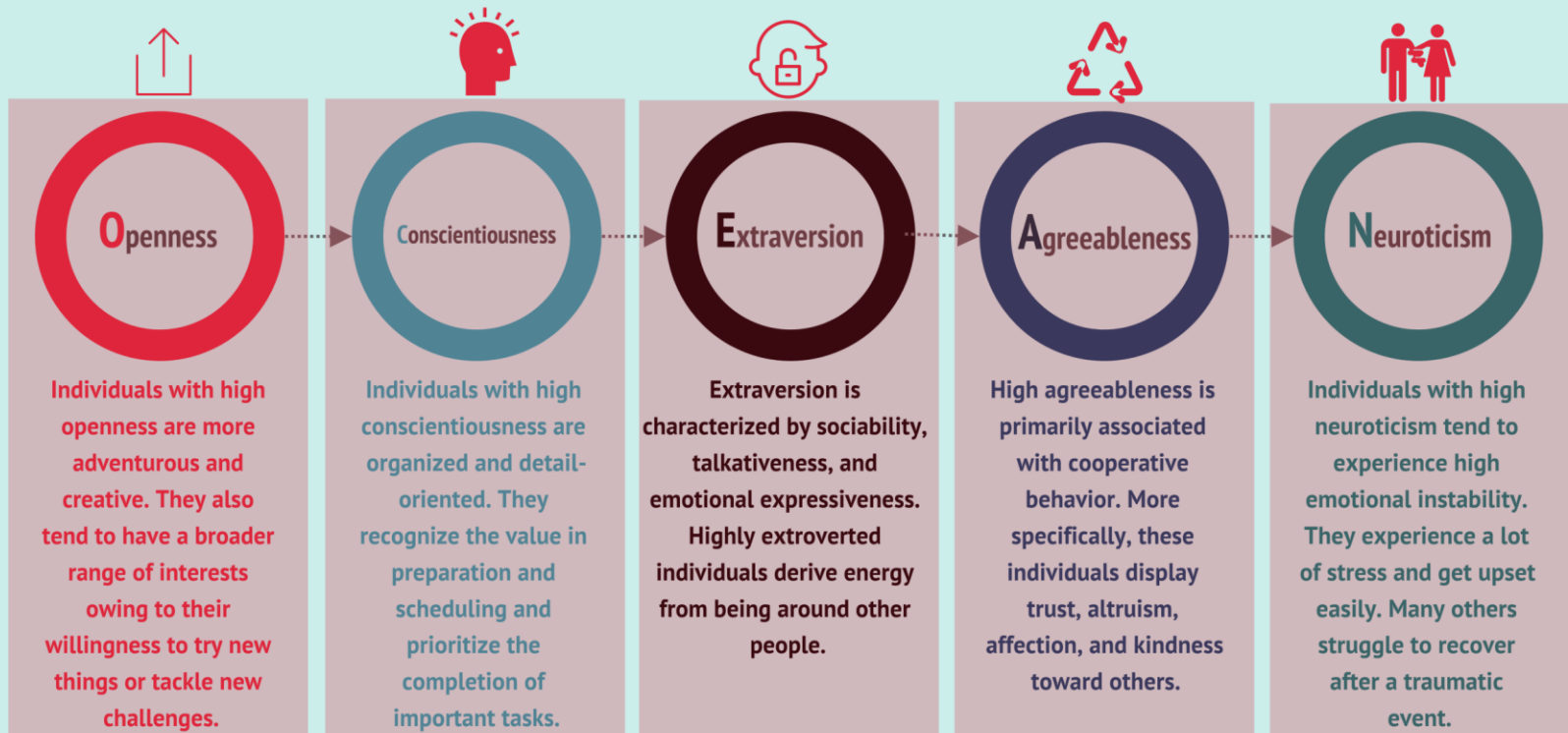
Impulsività - Scarse capacità di autocontrollo - *Sensation seeking*



(McCrae & Costa, 1997)

Big Five Personality Traits In A Nutshell

The Big Five personality traits is a theory describing the traits that serve as the building blocks of personality. The Big Five personality traits is a suggested grouping of personality traits based on psychological trait theory, where five big personality traits are identified in openness, conscientiousness, extraversion, agreeableness, neuroticism.



Adolescenza e Rischio



Alcune caratteristiche di personalità sono spesso associate, in adolescenza, a comportamenti rischiosi

Impulsività - Scarse capacità di autocontrollo - *Sensation seeking*



ESTROVERSIONE E STABILITA' EMOTIVA [BFIQ]



**ALTI LIVELLI DI
ESTROVERSIONE →
Maggiore probabilità di
consumo di nicotina e
sostanze alcoliche**



**BASSI LIVELLI DI
STABILITA' EMOTIVA →
Maggiore sviluppo di
comportamenti rischiosi**



Mancanza di coscienza

Emozioni e Rischio



Reazioni emotive agli stimoli ambientali → risposte automatiche che guidano l'elaborazione delle informazioni e la presa di decisione



Le emozioni direzionano attenzione, giudizio e memoria su alcuni aspetti peculiari delle situazioni di vita

Affect-as-information : l'impatto della componente emotiva sui giudizi dipende dal suo valore informativo



Più i propri stati affettivi vengono ritenuti rilevanti nella situazione in cui ci si trova, più essi vengono considerati informativi

Maggiore influenza sui giudizi successivi

Emozioni e Rischio



EMOZIONI ANTICIPATE

VS

EMOZIONI ANTICIPATORIE

Reazioni emotive che l'individuo ritiene saranno esperite nel futuro dopo aver preso una decisione



Gli individui tendono a compiere scelte in modo da essere soddisfatti della loro decisione



Evitare il rimpianto

Risk as feelings

reazioni emotive a situazioni rischiose

≠

valutazione cognitiva alle stesse



Maggiormente determinanti per la scelta



Ipotesi dei marcatori somatici

l'elaborazione emotiva aumenta l'accuratezza e l'efficienza dei processi decisionali (Damasio 1994)

Emozioni e Rischio



Il sistema affettivo detiene spesso il primato rispetto a quello cognitivo

Gli individui differiscono per la loro tendenza a basarsi o meno sul loro sistema affettivo nel prendere decisioni



Tale tendenza dipende anche dalle peculiari caratteristiche della situazione decisionale (es. **decisioni complesse** vs **risorse limitate**)



EURISTICA DELL'AFFETTO:

Situazione rischiosa → Ricordo emozione negativa che affiora in modo automatico e inconsapevole
→ percezione rischio reale e imminente

ILLUSIONE DI FOCALIZZAZIONE:

Il sistema affettivo si basa su rappresentazioni focalizzate → previsioni sulla transizione da un certo grado di benessere a un altro piuttosto che sullo stato finale



Decisioni basate sulle reazioni emotive (più semplici ed efficienti)

VS

Elaborazione di ragionamenti o recupero di ricordi rilevanti

Emozioni e Rischio



● **ILLUSIONE DI FOCALIZZAZIONE:**

- Se si domanda alle persone di valutare il benessere o il malessere di un paraplegico o di un vincitore di lotteria, si ottengono giudizi controintuitivi basati sullo specifico cambiamento di stato, mentre vengono sottovalutati gli innumerevoli aspetti della vita rimasti uguali.
- Perciò si pensa che un individuo colpito da un danno irreversibile continui a stare peggio e, viceversa, chi è stato beneficiato dalla fortuna continui a stare meglio, poiché si confronta il suo stato di malessere o di benessere con quello di chi non ha provato tali esperienze.
- Quindi gli individui si costruiscono le proprie impressioni di benessere o malessere sulla base dei cambiamenti, focalizzando l'attenzione su alcuni aspetti salienti della condizione soggettiva attuale.
- L'effetto di questa distorsione, denominata illusione di focalizzazione, responsabile dell'incapacità degli individui di predire il loro stato di benessere o di malessere, è stato dimostrato da diverse ricerche

Emozioni e Rischio



***Niente nella vita è tanto importante
quanto noi pensiamo che lo sia nel
preciso momento in cui lo
pensiamo (Daniel Kahneman)***

Emozioni e Rischio



RISULTATI CONTRASTANTI CIRCA L'INFLUENZA DELLA COMPONENTE
EMOTIVA SUI PROCESSI DECISIONALI



Teorie Motivazionali e Teorie sulla valutazione cognitiva delle emozioni

Ciascuna emozione è definita da alcune **dimensioni cognitive** che influiscono sui processi decisionali



- Prevedibilità
- Comprensione degli eventi (sicurezza/certezza)
 - Dimensione della responsabilità

Emozioni e Rischio



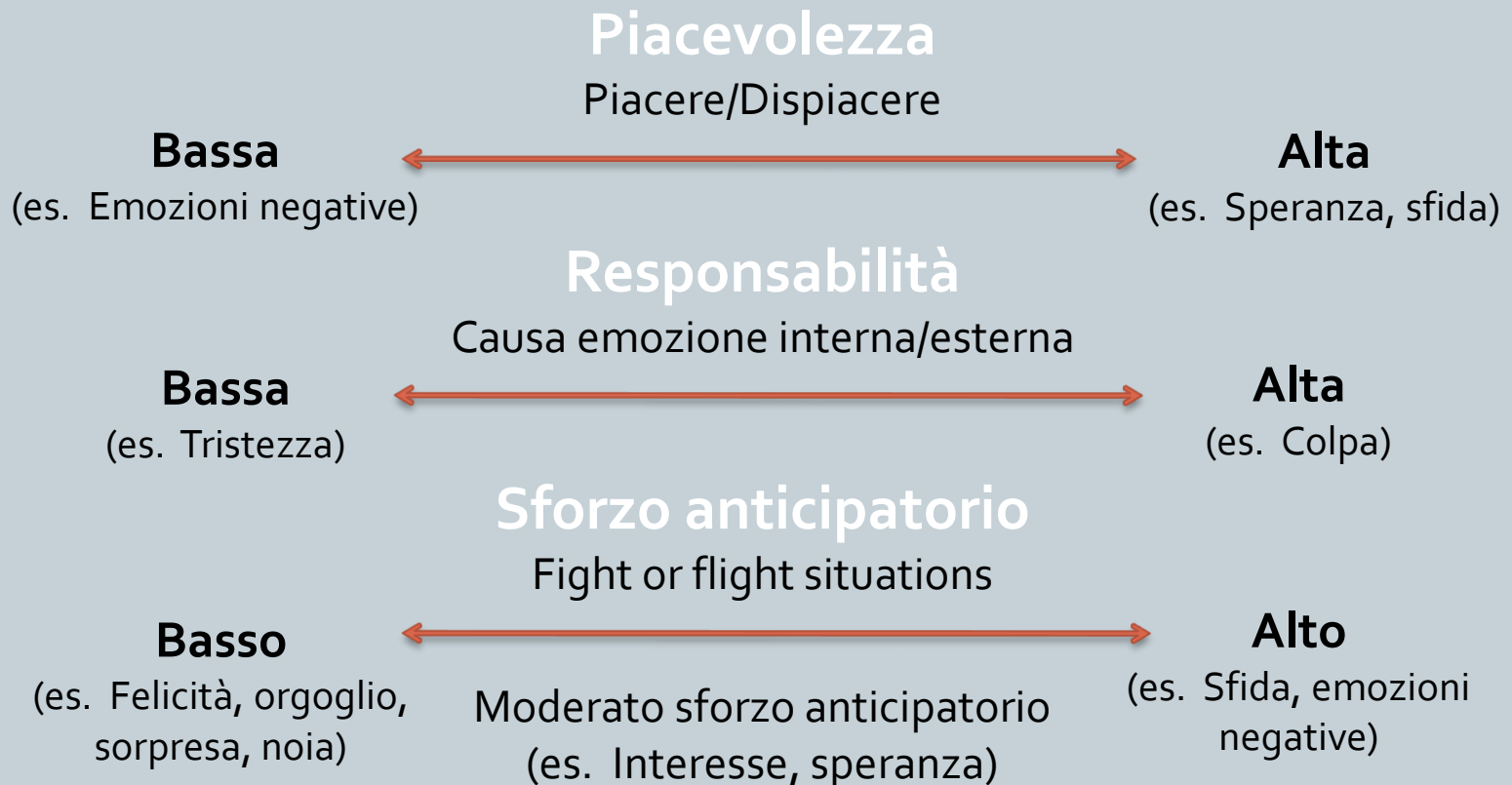
Dimensioni cognitive individuate da Smith e Ellsworth (1985) per differenziare le esperienze emotive indagando diverse emozioni.



Emozioni e Rischio



Dimensioni cognitive individuate da Smith e Ellsworth (1985) per differenziare le esperienze emotive indagando diverse emozioni.



Emozioni e Rischio



Ogni emozione scatena automaticamente un insieme di risposte psicologiche, comportamentali, esperienziali e comunicative



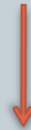
Predisposizione degli individui a valutare le situazioni in modo congruente con l'emozione stessa (**Appraisal Tendency**) che dipendono da



Intensità dell'emozione



Caratteristiche qualitative dell'emozione



Aiutare l'individuo a rispondere in maniera adeguata agli stimoli ambientali che evocano l'emozione → persistono anche oltre la situazione elicitante



- Lente percettiva per l'interpretazione delle situazioni future
 - Influenza sui giudizi successivi

Il caso della rabbia



Rabbia: emozione che gioca un ruolo chiave nella presa di decisione in condizioni di rischio



- Risposta prototipica di fronte a qualsiasi evento che impedisca di raggiungere o mantenere una condizione desiderata [Averill 1982]
- Stato emotivo che comprende sentimenti generici di fastidio e irritazione fino a forme più intense come la furia e l'ira



Attivazione SNA



Modificazioni
comportamentali



Impulsività
Agiti aggressivi o di difesa

Il caso della rabbia



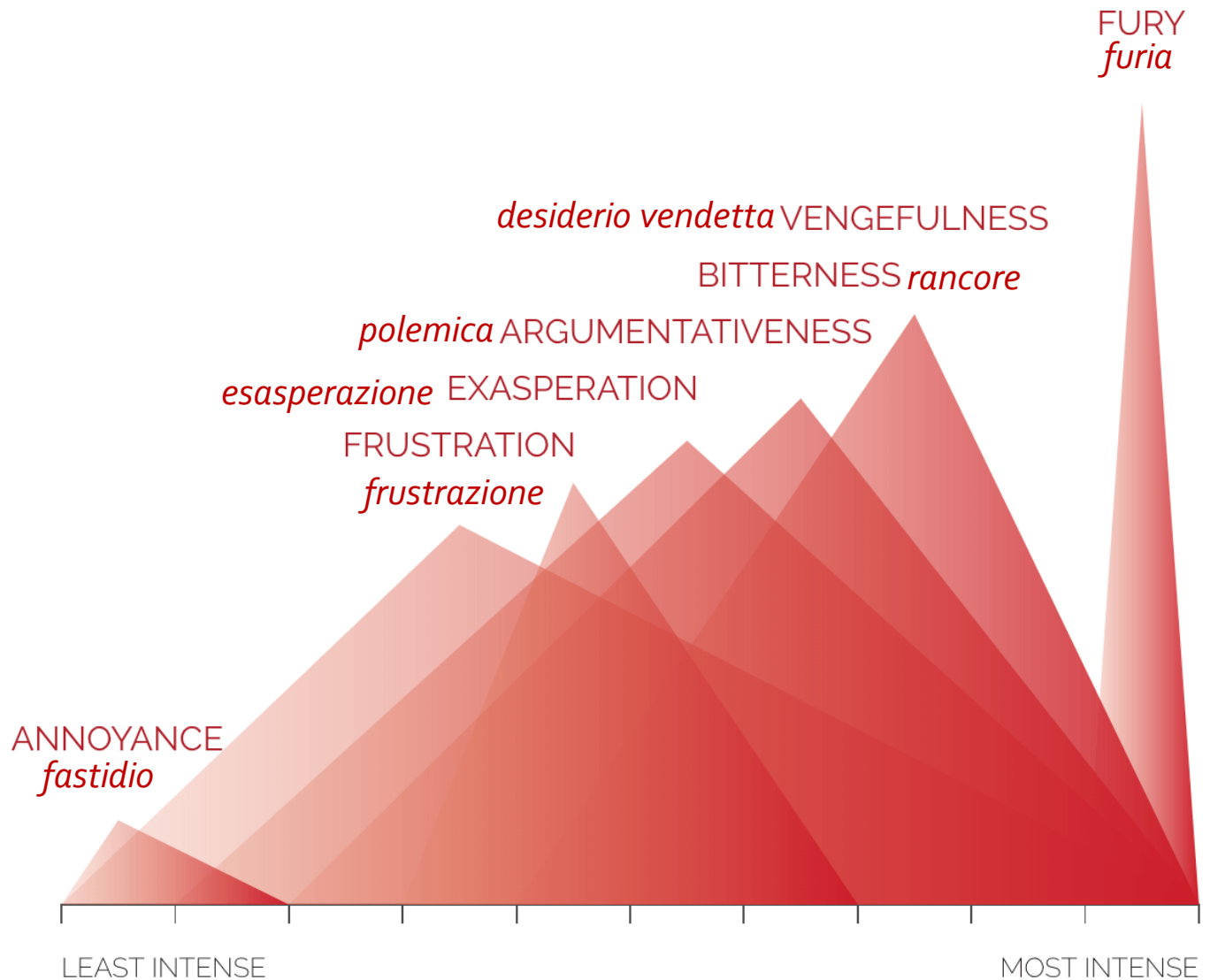
“Get out of my way!”

When we're angry, it's possible to experience other feelings such as **fear** (of inflicting harm to ourselves or others) or **disgust** (for the person or thing blocking you from your goal). If you were taught that feeling anger is “bad”, you might even feel **embarrassed** or **shameful** for having felt the emotion at all. Furthermore, if you were angry and it lead you to do something you considered to be inappropriate, you may feel **regretful**.

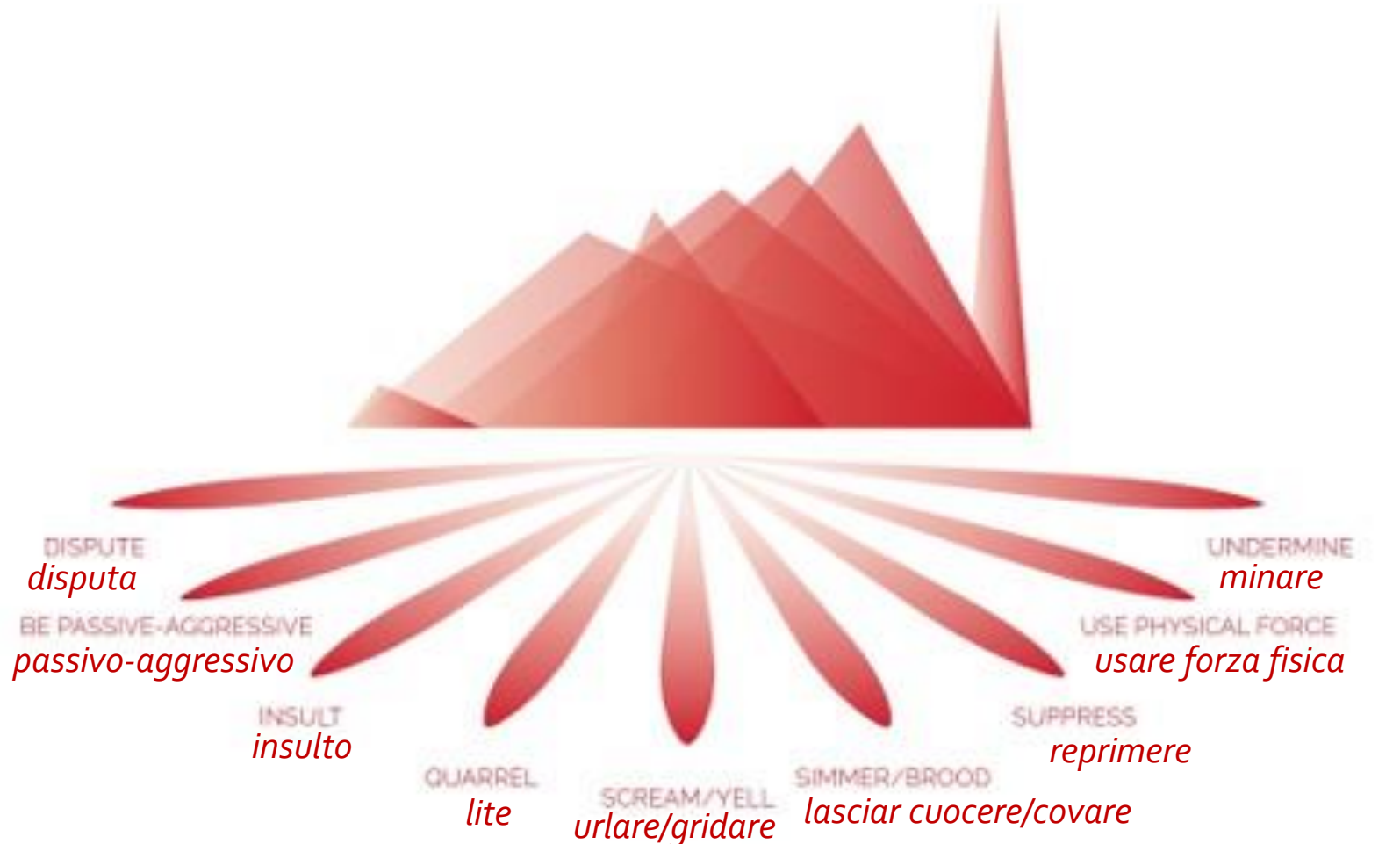
COMMON ANGER TRIGGERS:

- ✓ **Interference**: if the interference is deliberate, the anger can be stronger and can be felt toward oneself for being unable to remove the obstacle
- ✓ **Injustice**: Someone **trying to hurt** us or a loved one physically or psychologically
- ✓ **Another person's anger**: one of the big problems with anger is that it is difficult not to reciprocate
- ✓ **Betrayal, abandonment, rejection**
- ✓ Observing someone **breaking the law or a cultural rule** like cutting in line

Anger - Experience



Anger - Responce



Il caso della rabbia



3 ragioni per cui la rabbia merita una particolare attenzione [Lerner e Tindens 2006]:

1. È una delle emozioni più frequentemente esperite

- ❖ Frequenza settimanale da diverse volte al giorno a diverse volte alla settimana

Il caso della rabbia



3 ragioni per cui la rabbia merita una particolare attenzione [Lerner e Tindens 2006]:

2. Particolare capacità di catturare l'attenzione

- ❖ **Superiorità della rabbia:** modalità adattiva per localizzare, riconoscere e rispondere velocemente alle minacce ambientali

Il caso della rabbia



3 ragioni per cui la rabbia merita una particolare attenzione [Lerner e Tindens 2006]:

3. Forte influenza sui processi decisionali in condizioni di rischio

- ❖ Valutazioni ottimistiche dei rischi
- ❖ Sottovalutazione probabilità di accadimento di eventi negativi
- ❖ Sensazione di controllo, certezza nelle situazioni nuove, invulnerabilità
- ❖ Rabbia a seguito di situazioni negative provoca livelli di ottimismo rispetto a situazioni future

Il caso della rabbia



La rabbia rende le persone meno caute nei loro processi di pensiero [Tiedens e Linton 2001]

- ❖ Predisposizione degli individui a ragionare in maniera stereotipata
- ❖ Le persone arrabbiate tendono a seguire procedure di pensiero già utilizzate e a non analizzare tutte le alternative prima di prendere una decisione
- ❖ Maggiore attenzione agli indizi superficiali di un messaggio e minore attenzione al contenuto delle informazioni rispetto alle persone tristi

Il caso della rabbia



Processi decisionali e di giudizio

Impatto della Rabbia

Attribuzione di causalità e responsabilità

- Attribuzione di responsabilità ad altri individui
- Maggiore colpa attribuita a qualcuno che ha danneggiato qualcun altro
- Maggiori attribuzioni di colpa e maggiori giudizi punitivi in casi giudiziari
- Maggiori punizioni per un imputato anche se non rappresenta la fonte della rabbia

Valutazioni e attitudini

- Aumento desiderio di attaccare i membri dell'outgroup
- Associazione più veloce di attributi positivi o negativi ai membri dell'outgroup
- Minore propensione a credere agli altri
- La rabbia incidentale → maggiori pregiudizi verso altri gruppi etnici

Il caso della rabbia



Processi decisionali e di giudizio

Impatto della Rabbia

Percezione di rischio

- Sottostima del rischio di morire a seguito di diversi eventi
- Credenze e valutazioni più ottimistiche di eventi di vita futuri
- Attivazione ottimismo difensivo che ridimensiona l'impotenza e l'impatto di eventi negativi
- Previsioni e percezioni più ottimistiche dei rischi legati al terrorismo

Attenzione

- Aumento della probabilità di accadimento di "eventi rabbiosi"
- Maggiore attenzione a stimoli che riflettono il loro stato emotivo
- Particolare attenzione ai volti arrabbiati, anche se presenti a livello subliminale → riconosciuti più velocemente e accuratamente

Il caso della rabbia



Processi decisionali e di giudizio

Impatto della Rabbia

Elaborazione delle informazioni

- Strategie di elaborazione delle informazioni di tipo euristico e stereotipato
- Favorito l'utilizzo di comportamenti automatici e di inferenze di tipo ostile
- Maggiore rilevanza agli aspetti superficiali del discorso e minore attenzione alla qualità delle informazioni
- Decisioni meno focalizzate alla pubblica assistenza e al welfare

Aggressività e temperamento rabbioso



Fattore **RABBIA DI STATO vs RABBIA DI TRATTO**

State-Trait Anger Expression Inventory-2 (STAXI-2) [Comunian 2004]

- 14 scenari ipotetici di vita quotidiana
- Scelta tra alternativa **sicura** vs **rischiosa**
- 3 domini specifici: finanziario, sociale, salute

La tendenza a provare rabbia aumenta la **percezione di familiarità** e diminuisce la **percezione di salienza** in diverse situazioni rischiose di vita quotidiana

Maggiore tendenza a prendere decisioni rischiose

Aggressività e temperamento rabbioso



Modello cognitivo integrativo della rabbia di tratto [Wilkowski e Robinson 2008]

- **Ostilità → componente cognitiva**
 - Le persone che abitualmente interpretano le situazioni in maniera ostile sono caratterizzate da cinismo e sfiducia verso gli altri e credenza che il comportamento antagonistico degli altri sia rivolto a loro
- **Rabbia di tratto → componente affettiva**
 - Proveranno sentimenti di ira, rabbia e irritazione
- **Aggressività → componente comportamentale**
 - E tenderanno a danneggiare e aggredire gli altri sia fisicamente che verbalmente

Aggressività e temperamento rabbioso



Tendenza ad arrabbiarsi e ad essere aggressivi:

- Orientamento scelte in diverse fasce d'età
- Influenza sulla valutazione delle situazioni
- Diminuzione percezione di pericolo
- Favorisce comportamenti rischiosi in adolescenza (abuso di alcol e sostanze stupefacenti, relazioni sessuali non protette, comportamenti rischiosi, condizioni psicopatologiche)



Disturbo Borderline di Personalità

- Sentimenti di rabbia, reazioni impulsive e comportamenti aggressivi [APA 2000]
- Instabilità nella regolazione degli affetti, controllo degli impulsi, relazioni interpersonali e immagine di sé [Lieb et al. 2004]

Disturbo Antisociale di Personalità

- Disprezzo patologico per le regole e le leggi della società, comportamento impulsivo, incapacità di assumersi delle responsabilità e mancanza di empatia (Diagnosi dopo 18 anni)
- Rabbia inappropriata, intensa e incontrollata che si presenta con diverse espressioni cliniche (ostilità onnipervasiva, esplosioni di aggressività incontrollabili, permalosità eccessiva)